

镰状双齿刚毛端片比下方的长两倍，口前叶的前缘未发现附加小眼。

(144) 黄色模裂虫 *Typosyllis lutea* Hartmann-Schröder, 1960 (图 208)

Typosyllis lutea Hartmann-Schröder, 1960: 81, figs. 38—41; Hartman, 1974: 617; San Martín, 1984: 370—372, figs. 94—95; Ben-Eliahu, 1977a: 40; Meng et al., 1993: 21—22, fig. 2a—h.

标本采集地 青岛 (胶州湾潮间带和潮下带、底质泥砂)。

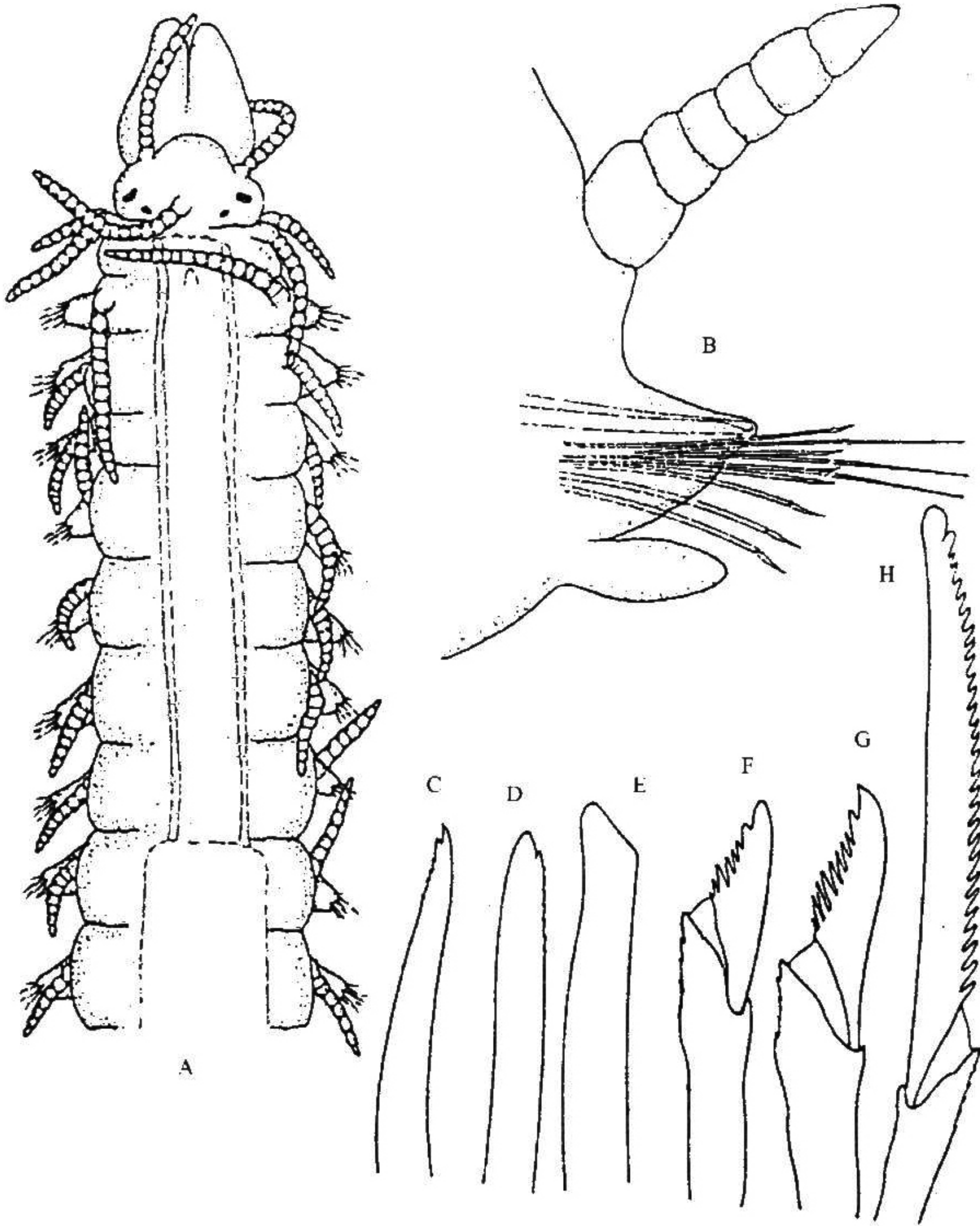


图 208 黄色模裂虫 *Typosyllis lutea* Hartmann-Schröder

A. 体前部背面观; B. 第11对疣足前面观; C. 体后部疣足刚毛束下方的简单型刚毛; D. 体后部疣足刚毛束上方的简单型刚毛; E. 体中部疣足足刺; F—G. 体中部疣足复型镰状双齿刚毛; H. 体中部疣足复型镰状(马刀形)双齿刚毛。(仿孟凡等稍改)

形态特征 体长 7.1 mm, 体宽 (含疣足) 0.55 mm, 具 57 个刚节。

口前叶约呈五边形, 宽大于长。2 对红眼, 呈倒梯形排列, 前对豆瓣形大于后对。触角长三角形, 基部愈合。3 个触手, 中央触手位于后对眼之间、具 14—20 环轮, 侧触手位于口前叶前缘、比中央触手稍短、具 11—14 环轮。2 对围口节触须, 背触须具 10—15 环轮, 腹触须具 7—9 环轮 (图 208 A)。

咽位于第 1—8 刚节, 1 中背齿位于围口节和第 1 刚节之间。前胃位于第 8—13 刚节, 具 28—38 排肌肉细胞 (图 208 A)。

疣足单叶型。第 1 对背须较长、具 13—18 环轮, 以后背须较短、具 8—11 环轮, 具指状腹须, 刚叶圆锥状 (图 208 B)。

疣足具复型镰状双齿刚毛, 一侧具锯齿。刚毛束上方的复型镰状双齿刚毛、端片较长且端齿钝圆呈马刀形 (图 208 H), 刚毛束下方的复型镰状双齿刚毛的端片较短钝 (图 208 F—G)。体后部疣足刚毛束的上下方各具 1 根简单型双齿刚毛, 一侧具锯齿 (图 208 C—D)。足刺 1—2 根, 末端稍尖细 (图 208 E)。

地理分布 本种分布较广。分布于黄海; 地中海, 红海, 苏伊士运河, 非洲 (东部和西部), 墨西哥湾。

(145) 斑钩模裂虫 *Typosyllis maculata* Imajima, 1966 (图 209)

Typosyllis maculata Imajima 1966c: 277—279, text-fig. 59 a—m; Yang et Sun, 1988: 74—75, fig. 25 a—g.

标本采集地 广西白龙尾 (潮间带碎石泥砂), 海南西南部 (水深 23 m、底质泥质砂), 海南牙龙湾 (水深约 5 m、死珊瑚内), 南沙群岛永暑礁等 (珊瑚礁坪台)。

形态特征 体长 12—18 mm, 体宽 (含疣足) 0.8—1 mm, 具 76—90 个刚节。

酒精固定标本黄褐色, 背须部分环轮具黑褐色斑。

口前叶亚球形, 宽大于长。2 对圆形红眼, 呈倒梯形排列, 前对大于后对。触角长三角形, 约与口前叶等长, 基部愈合。3 个触手, 中央触手位于前对眼之间、具 24—26 环轮, 侧触手位于口前叶前缘、具 20—22 环轮, 第 5 或第 6 环轮上有黑色斑。2 对围口节触须, 背触须具 35—45 环轮, 腹触须具 20—25 环轮, 每隔 3—4 环轮有一环轮上具黑色斑 (图 209 A)。

咽具 10 个软乳突和 1 中背齿。前胃位于第 9 (10) —19 (20) 刚节, 约 28 排肌肉细胞。

疣足单叶型。第 5 刚节以后, 长、短背须轮替出现, 长背须约具 42—44 环轮, 短背须具 28—31 环轮, 每隔 3—4 环轮有一环轮上具黑色斑 (有的色斑在背须偏腹面)。腹须指状, 刚叶钝圆锥状 (图 209 B—C)。

体前部疣足具复型镰状双齿刚毛, 端片长短不一、有侧锯齿 (图 209 D)。体中部疣足, 除具端片较短的复型镰状双齿刚毛外, 还具 1—2 根端片光滑的复型单齿钩状 (图